

ELNUR GABARRON®

INSTALAČNÍ PŘÍRUČKA



AKUMULAČNÍ KAMNA S MOŽNOSTÍ
SPOTŘEBY ELEKTŘINY Z
FOTOVOLTAICKÝCH PANELŮ.

ECOMBI ARC

MODELY:

ECO20

OBLOUK

ECO30

OBLOUK

ECO40

OBLOUK



Před první instalací a použitím tohoto výrobku si pečlivě přečtěte tento návod.

1. - DŮLEŽITÉ INFORMACE

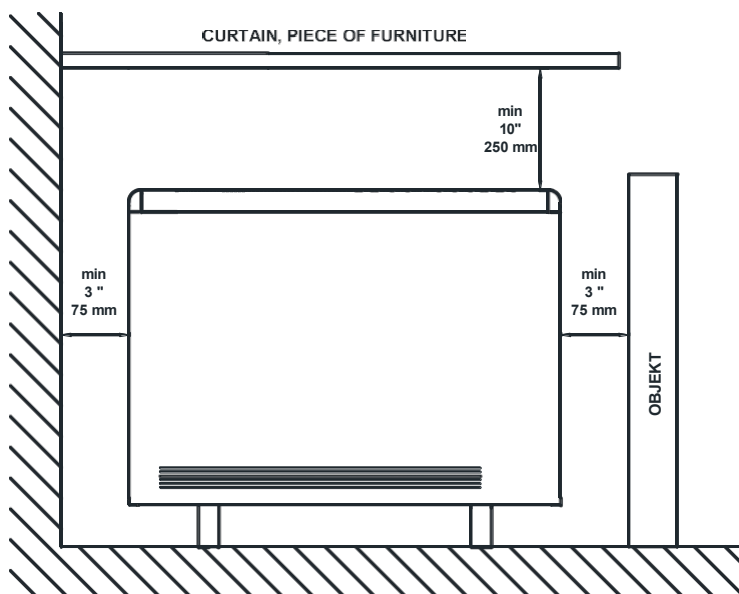
Při používání elektrických spotřebičů je třeba dodržovat následující bezpečnostní opatření, aby se snížilo riziko požáru, úrazu elektrickým proudem a zranění osob:

- Hořlavé materiály (nábytek, polštáře, lůžkoviny, papíry, oděvy, záclony atd.) udržujte ve vzdálenosti nejméně 30 cm od přední, boční a zadní strany topidla. Tyto minimální vzdálenosti je nutné dodržovat.

- VAROVÁNÍ - Povrch tohoto výrobku může být horký a způsobit popáleniny. V přítomnosti dětí a zranitelných osob je třeba dbát zvláštní opatrnosti.

- Tento přístroj mohou používat děti od 8 let a osoby s tělesným, smyslovým nebo duševním postižením. schopnosti nebo nedostatek zkušeností a znalostí, pokud jsou pod dohledem nebo jsou

byli poučeni o bezpečném používání spotřebiče a porozuměli souvisejícím nebezpečím. Děti si se spotřebičem nesmí hrát. Čištění a užitelskou údržbu nesmí provádět děti bez dozoru.



- Děti ve věku od 3 do 8 let mohou spotřebič zapínat a vypínat pouze za předpokladu, že je instalován ve správné provozní poloze a že jsou pod dohledem nebo byly poučeny o bezpečném používání spotřebiče a rozumí možným nebezpečím. Děti ve věku od 3 do 8 let nesmí spotřebič zapínat, regulovat, čistit ani provádět jeho údržbu.
- Děti mladší 3 let by se neměly ke spotřebiči přibližovat.
- Pokud spotřebič zobrazí chybu, nepoužívejte jej. Před dalším použitím odpojte ohříváč od napájení a nechte jej zkontrolovat elektrikářem. Chcete-li ohříváč odpojit, vypněte ovládací prvky a napájení obvodu ohříváče na hlavním panelu.
- Do větracích nebo výfukových otvorů nekládejte žádné předměty ani nedovolte, aby se do nich dostaly, protože to může způsobit úraz elektrickým proudem nebo požár a poškodit ohříváč.
- Nepoužívejte tento ohříváč k sušení prádla. Abyste předešli možnému požáru, neblokuje žádným způsobem přívod nebo odvod vzduchu. Cirkulace vzduchu zajišťuje správnou funkci spotřebiče a zabraňuje jeho přehřátí. NEBLOKUJTE mřížky přívodu a odvodu vzduchu.
- Ohříváč má uvnitř horké až opařující se a jiskřící součásti. Nepoužívejte jej v místech, kde se používá nebo skladuje benzín, barvy, hořlavé výpary, kapaliny, plyny, výbušniny nebo hořlavé předměty. Nikdy neotvírejte ohříváč, pokud je v provozu.
- Příručku si uschovejte, uložte a předejte případnému novému uživateli. Při používání se řiďte popisy uvedenými v tomto návodu. Jakékoli jiné použití zařízení může způsobit požár, úraz elektrickým proudem nebo zranění. Záruka na ohříváč se nevztahuje na škody způsobené nedodržením pokynů v návodu.
- Ohříváč nepoužívejte venku.
- Olověný drát ani žádný jiný předmět nesmí přijít do styku s rozžhaveným horkým tělesem.
- Po instalaci proveďte první zkušební zahřátí a zkontrolujte funkčnost hlavního termostatu. Kromě tohoto prvního uvedení do provozu vyvětrejte
- Přítomnost kouřových částic, prachu a dalších znečišťujících látek může časem způsobit znečištění stěn a povrchů v okolí topení.
- Nesprávné nastavení času, nesprávné naprogramování času levnější sazby a příliš vysoké nastavení teploty mohou vést k vysokým nákladům na účtech za elektřinu.

1. - NÁVOD K INSTALACI

V textu se objevují následující symboly:



UPOZORNĚNÍ Tento symbol upozorňuje na nebezpečí úrazu elektrickým proudem.



UPOZORNĚNÍ Tento symbol označuje nebezpečí smrti nebo zranění.



POZOR! Tento symbol označuje riziko zranění nebo poškození majetku.

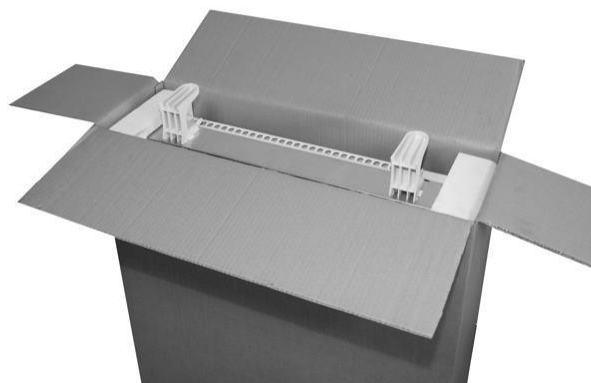


Symbol užitečných informací.

Chcete-li zařízení správně nainstalovat, postupujte podle následujících pokynů:

1.- Vyberte správné místo pro instalaci. Je třeba dodržet minimální vzdálenosti od spotřebiče od jakéhokoli hořlavého materiálu, jako je nábytek nebo záclony. Abyste snížili riziko požáru, neuchovávejte v blízkosti ohřívače žádné hořlavé kapaliny nebo výpary.

2.- Otevřete obal ohřívače na straně pro něj označené a nainstalujte opěrné nožičky tak, aby byl ohřívač stále v krabici.



3. Otočte krabici dnem vzhůru, aby na nich mohlo topení stát. Vyměňte krabici z výrobku. Zkontrolujte, zda se jedná o správný (objednaný) model a zda je v dobrém stavu.

Zkontrolujte, zda jsou všechny díly dodány a nepoškozeny:

- 1x konstrukce Ecombi ARC
- 1x balení obsahuje 2 šrouby, 2 zátky, 4 bílé šrouby.
- 2x opěrná noha.
- 1x upevňovací držák
- 2x boční upevňovací držák



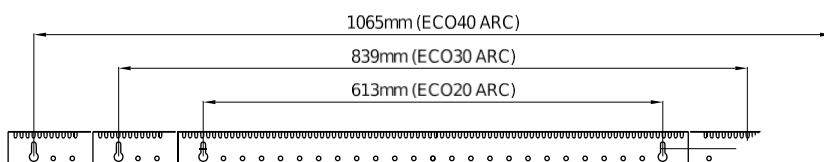
Konstrukce a akumulární cihly se dodávají samostatně. Zkontrolujte, zda dodané cihly odpovídají množství a typu uvedenému na obalu.



Cihly s mírným poškozením nemají vliv na provoz ohřívače.



4.- Přišroubujte horní upevňovací konzolu ke stěně a vyvrtejte dva potřebné otvory v doporučené vzdálenosti v závislosti na tom. Model. K připevnění držáku na stěnu použijte hmoždinky a šrouby, které jsou součástí plastového sáčku.



5.- Připevněte boční upevňovací konzoly ke konstrukci pomocí vhodných šroubů. Před umístěním ohřívače na stěnu musí být přívodní kabely namontovány, ale nesmí být připojeny k zásobníkovému ohřívači. Vyšroubujte bílé šrouby umístěné v horní části ohřívače Ecombi ARC a umístěte přístroj na místo instalace. Znovu namontujte odstraněné šrouby a upevněte ohřívač Ecombi ARC k horní upevňovací konzole, kterou jste namontovali na stěnu.



Zařízení ECOMBI ARC NESMÍ VYPADAT NA KONZOLU; jedná se pouze o pojistku proti převrácení zařízení. Pokud máte pochybnosti o dostatečné skladbě stěny, obraťte se na příslušného stavebního odborníka.

Zařízení je těžké. Pro správnou instalaci a upevnění těchto zařízení na stěně, je odpovědností instalátéra.

6.- Vyjměte mřížku předního krytu a přední kryt zařízení odstraněním šroubů. Přední kryt má šrouby ve spodní části.




7.- Správně připojte fázový vodič topení, nulový vodič a zemnicí vodič k příslušnému šroubu připojovací skříňky. Šrouby připojovacího bloku řádně utáhněte. Uvnitř ohřívače nenechávejte žádné zbytky vodičů.



VAROVÁNÍ Vodiče pod napětím mohou způsobit vážné zranění. Nedotýkejte se jich!

8.- Odšroubujte vnitřní panel a vyjměte jej.

 **VAROVÁNÍ** Ocelové hrany mohou řezat!

 **VAROVÁNÍ** Ve vnitřní části tohoto panelu je velmi jemný izolační materiál MICROTHERM. Je třeba s ním zacházet velmi opatrně. **NEDOTÝKEJTE SE HO ANI HO NEOHÝBEJTE!**

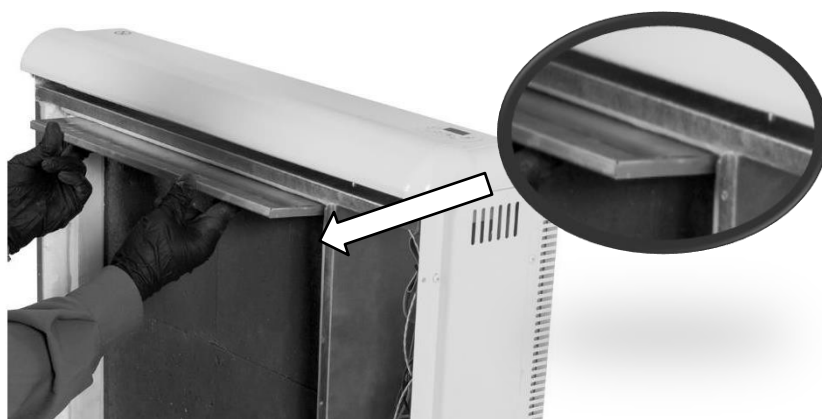


9.- Neodpoujte elektrické ohřivače. Odstraňte obalovou krabici a kovovou desku. Zvedněte a vyklopte spirály směrem ven, přičemž dáváte pozor, abyste nepoškodili izolaci na spodní straně ohřivače. Opatrně vložte akumulární cihly dovnitř tělesa. Naskládejte dvě úrovně cihel tak, aby plochá strana cihel směřovala k zadní části ohřivače.

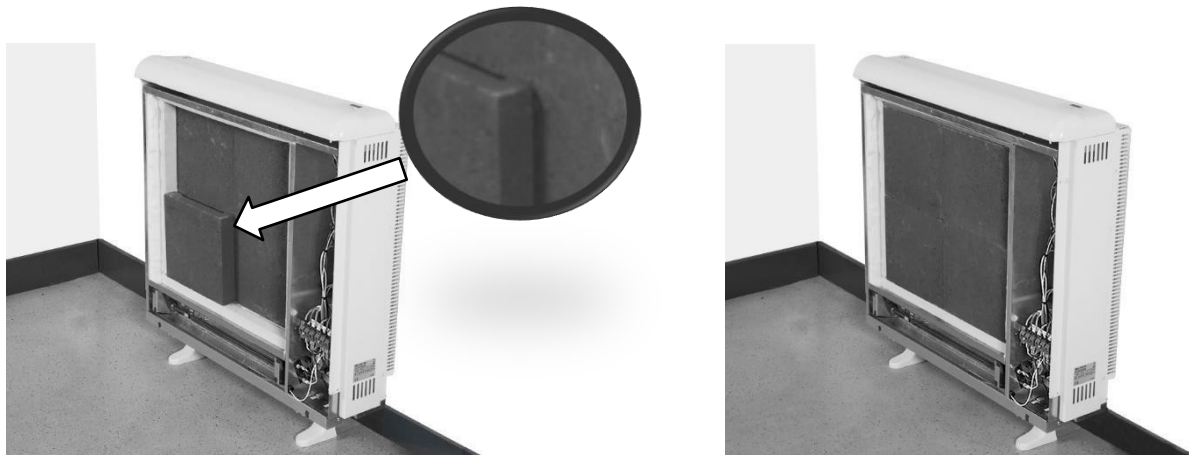


10.- Umístěte topná tělesa zpět na původní místo. Umístěte další dvě řady akumulárních cihel plochou stranou ven a na podpěry topných těles.

11.- Poté umístěte kovovou desku do horní části kamen mezi cihly a izolační desku Microtherm plochou stranou. Nahoru. Aby ventilátor správně fungoval, musí být umístěn ve správné poloze.

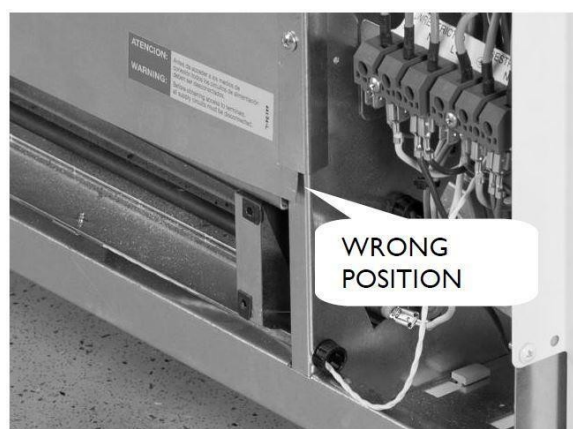
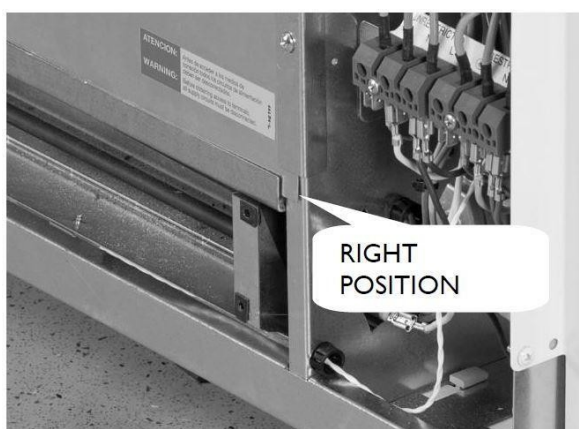


12.- Třetí řadu akumulčních cihel položte plochou stranou směrem ven.

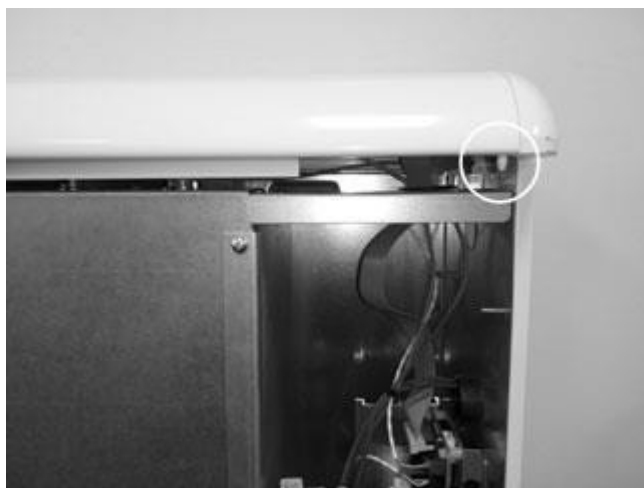


13.- Znovu nainstalujte přední panel. Pokud jste cihly umístili správně, nebudete mít s montáží panelu žádné problémy.

Ujistěte se, že je spodní okraj panelu zatlačen do vnitřní části konstrukce. Správná konstrukce na levém obr.



Nasadte zpět vnější kryt. Při zpětné montáži nasadte kryt na dva horní čepy, které jsou na spodní straně horní konstrukce. Zatlačte všechny díly do správné polohy a namontujte šrouby.



14. Znovu namontujte mřížku předního krytu spolu se šrouby.

PŘEDKLÁDÁNÍ



UPOZORNĚNÍ: Pokud tepelná izolace při opětovné instalaci vykazuje známky poškození, musí být odstraněna a nahrazena identickým náhradním dílem.

RUČNÍ RESETOVÁNÍ TEPELNÉ POJISTKY

Tento ohříváč používá ručně resetovatelnou teplotní pojistku (viz LR ve schématu zapojení).

Toto bezpečnostní zařízení se aktivuje při dosažení vysokých teplot v horní části ohříváče. To vyžaduje ruční seřízení: nechte ohříváč vychladnout. Je třeba zjistit příčinu přehřátí.



UPOZORNĚNÍ: *Přenastavení může provést pouze zkušený technik.*

Vypněte ohříváč na jističi.

Odstraňte přední panel odstraněním dvou šroubů umístěných ve spodní části. Ve schématu zapojení vyhledejte omezovač LR a zatlačte kolík, dokud neuslyšíte cvaknutí.

3. - NÁVOD K OBSLUZE

3.1. Obecné informace



UPOZORNĚNÍ: *Nepoužívejte ohřívač k sušení prádla ani jej nezakrývejte jinými předměty.*

ZAPNUTO / VYPNUTO

Každý model je vybaven vypínačem, jehož stisknutím se ohřívač vypíná a zapíná.



DISPLEJ:



Podržením tlačítka získáte přístup k rozšířeným nastavením. Stisknutím tlačítka se vrátíte do nastavení.



Stisknutím tlačítka potvrdíte hodnoty v jednotlivých nabídkách.



Stisknutím tlačítka zvýšíte hodnotu nebo se pohybujete v nabídce



možností. Stisknutím snížíte hodnotu nebo se pohybujete v nabídce
možností.



PODSVÍCENÍ DISPLEJE



Po stisknutí libovolného tlačítka se rozsvítí displej. Pokud po určité době nestisknete žádné tlačítko, displej se automaticky rozsvítí.

podsvícení se vypne.

Tlačítka reagují na stisknutí pouze tehdy, když svítí displej.

ZÁMEK KLÁVESNICE

Během provozu zařízení lze klávesnici uzamknout podržením tlačítek  a  po dobu 5 sekund. Zámek klávesy se potvrdí zobrazením okna s ikonou .

Chcete-li klávesnici odemknout, podržte nepřetržitě po dobu 5 sekund tlačítka  a  . Odemknutí kláves se potvrdí zobrazením okna s ikonou .

3.2. Uvedení do provozu

V elektronickém ovládní Ecombi ARC je naprogramován úvodní průvodce instalací. Při prvním zapnutí zařízení Ecombi ARC, nebo po obnovení továrního nastavení postupujte podle pokynů v této příručce.

ARC,

PRŮVODCE SPUŠTĚNÍM - POČÁTEČNÍ NASTAVENÍ

Elektronické řízení Ecombi ARC vás provede uvedením jednotky do provozu. Postupujte podle následujících kroků:

a. Vyberte jazyk. Potvrďte jazyk na ovládacím displeji.

b. Datum a čas. Zkontrolujte a potvrďte, že datum a čas na zařízení jsou správné. Pokud tomu tak není, upravte je.

c. Doba nabíjení. V systému Ecombi ARC můžete nastavit dva různé časy nabíjení - v závislosti na nastaveném nízkém tarifu.

Zpočátku je doba nabíjení kamen nastavena od 00:00 do 08:00. Pokud je tento čas kompatibilní s časem vašeho nízkého tarifu, nemusíte provádět žádnou změnu. V opačném případě změňte dobu nabíjení podle doby, kdy máte k dispozici elektřinu v nízkém tarifu.

d. Nastavení teploty. Toto je poslední krok průvodce. Vyberte a potvrďte týdenní program, podle kterého se bude zařízení řídit. Standardně jsou k dispozici tři programy s nastavením teploty.

- **Program 1. Doma.**
 - o Stejně od pondělí do pátku. Příjemná teplota od 7:00 do 22:00. v ostatních časech je teplota ECO.
- **Program 2. Práce M-F.**
 - o Od pondělí do pátku. Pohodlně od 7:00 do 8:00 a od 17:00 do 22:00. ECO v jiných časech.
 - o soboty a neděle. Pohodlně od 7:00 do 22:00. ECO ostatní.
- **Program 3. Kancelářský plán.**
 - o Od pondělí do pátku. Pohodlně od 7:00 do 18:00. ECO v jiných časech.
- **Stejná teplota 24 hodin denně, 7 dní v týdnu.**
 - o Zařízení udržuje stejnou teplotu 24 hodin denně, 7 dní v týdnu.

Pokud si vyberete jeden z mírně předdefinovaných programů, můžete jej v následujícím kroku upravit. Můžete také nastavit teplotu pro jednotlivé teplotní úrovně (Comfort, ECO a proti zamrznutí).

Pokud vyberete stejnou teplotu 24 hodin denně, průvodce vás vyzve k nastavení požadované teploty, kterou bude zařízení udržovat.



Pomocí průvodce spuštěním nastavte ohřívač Ecombi ARC na samostatný provoz. Nabíjí a ukládá teplo v průběhu času nastavené hodiny nabíjení. Doba nabíjení se přizpůsobuje úrovni nabití a spotřebě podle zvoleného teplotního programu. Nesprávně



nastavená doba nabíjení, doba nabíjení nebo nastavené teplotní konfigurace mohou vést k vysokým nákladům na elektřinu.

3.3. Použití fotovoltaiky

KROKY PRO PŘÍPRAVU

Před použitím funkce využití přebytků fotovoltaiky v ohřívači Ecombi ARC proveďte následující kroky:

- Instalace a nastavení řídicí rozbočovací jednotky a měřičů výkonu včetně solárního boxu. Postupujte podle pokynů dodaných s příslušenstvím.
- Stáhněte si do svého chytrého zařízení aplikaci Elnur Gabarron Wifi Control, která je k dispozici pro IOS a Android.
- Pokud jste tak ještě neučinili, vytvořte si v aplikaci uživatelský účet.
- Ve svém uživatelském účtu zaregistrujte řídicí rozbočovač, který je dodáván se zařízením Solar Box. Poté připojte měřiče spotřeby, které jsou součástí zařízení Solar Box.
- Připojte zařízení Ecombi ARC k aplikaci. (Podrobnější pokyny viz bod 4.).



Pro nastavení a aktivaci funkce přebytku fotovoltaiky je nutné nainstalovat solární box (1 solární box na zařízení).



Funkce využití přebytku fotovoltaické energie pro vlastní spotřebu platí pouze pro zařízení připojená k síti, která odvádějí energii do sítě.

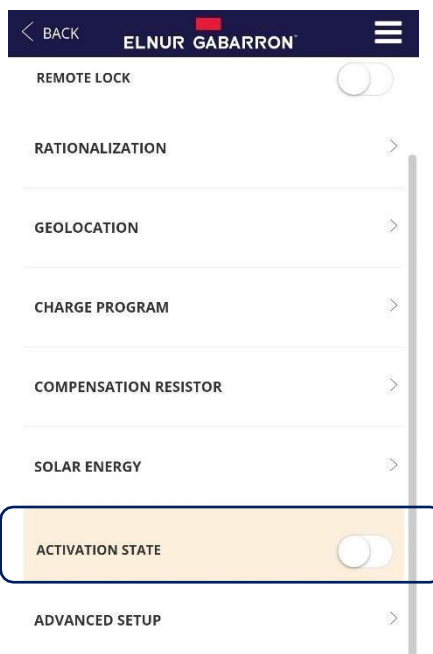
AKTIVACE A NASTAVENÍ

Aktivace a nastavení využití fotovoltaických přebytků se provádí výhradně prostřednictvím aplikace.

Aktivace solární energie. Využití vyrobené energie

Jakmile dokončíte výše uvedené kroky, přejděte do aplikace, přihlaste se pomocí uživatelského jména a hesla. proveďte následující kroky:

- V dolní nabídce přejděte do sekce "Topení".
- Vyberte zařízení, které chcete nastavit.
- V dolní nabídce vyberte možnost "Setup".
- Zapnutí/vypnutí využití fotovoltaiky aktivací nebo deaktivací funkce "Stav aktivace" v nabídce "Solární energie".



Nastavení solárního systému a využití vyrobené energie

Po zapnutí funkce čerpání solární energie se automaticky zobrazí možnosti nastavení. Nastavte je podle svých potřeb. K dispozici jsou následující možnosti nastavení:

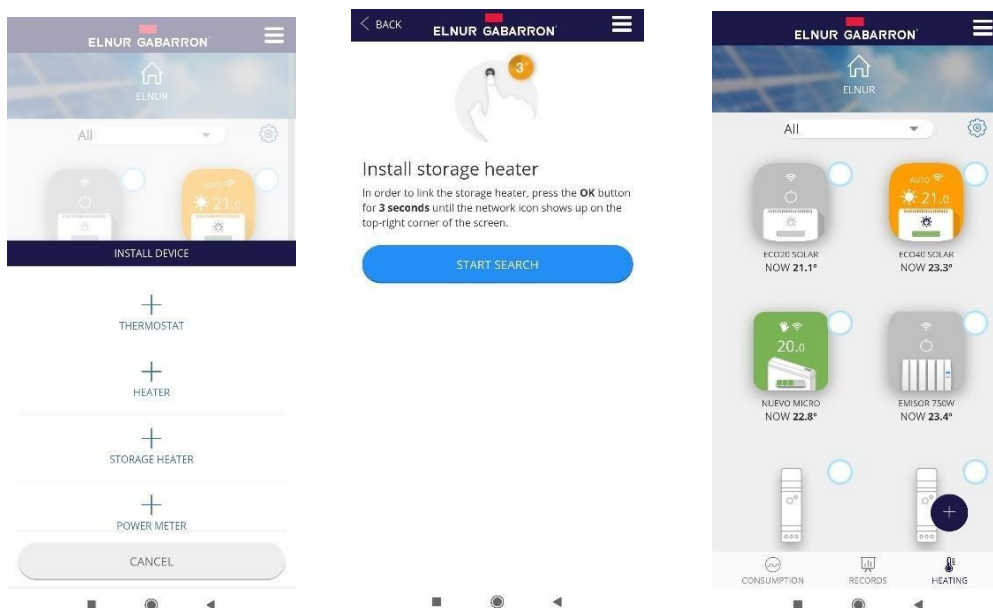
- **Nastavení nabíjení:**
 - o **Sama na slunci.** Ecombi ARC bude spotřebovávat a ukládat energii pouze v případě přebytků fotovoltaiky.
 - o **Solární energie a mimo špičku.** Ecombi ARC spotřebovává a ukládá energii pouze v případě přebytků fotovoltaických panelů. Kamna budou nabíjet i v době mimo špičku, kdy jsou přebytky. Můžete nastavit maximální rychlost nabíjení mimo období, kdy odebíráte fotovoltaickou energii.
 - o **Solární a síťové přizpůsobení.** Ecombi ARC bude spotřebovávat a ukládat energii pouze v případě přebytků fotovoltaiky. Zásobník bude nabíjet i mimo období, kdy jsou přebytky. Můžete nastavit maximální rychlost nabíjení mimo období, kdy odebíráte fotovoltaickou energii. Kromě toho tento režim poskytuje i další možnosti nastavení:
 - Zařízení může mít v sobě také zabudovanou udržovací teplotní spirálu, která se aktivuje, pokud je skutečná teplota nižší než nastavená teplota.
 - Zařízení samo reguluje úroveň nabití mimo období čerpání PV na základě teplotních záznamů z předchozích dnů.
- **Aktivace solární energie:**
 - o Uvádí % potřebné k dosažení akumulace po aktivaci slunečním zářením. Zpočátku je nastaveno na 100 %.
- **Maximální nabíjení mimo špičku - nastavení maximálního nabíjení mimo období fotovoltaické energie**
 - o Původně nastaveno na 80 %
- **Ochrana proti přehřátí při okolní teplotě - ochrana proti přehřátí po dosažení teploty:**
 - o Tato ochrana zastaví nabíjení fotovoltaiky, když skutečná teplota překročí nastavenou teplotu. v místnosti. Původně nastaveno na 3 °C.
- **Solární priority - prioritní zařízení:**
 - o Prioritní instalace fotovoltaické energie. Zařízení, která mají tuto funkci aktivovanou, budou mít přednost při čerpání solární energie před zařízeními, která ji mají vypnutou.

4.- DÁLKOVÉ OVLÁDÁNÍ POMOCÍ ROZBOČOVAČE G-CONTROL

Zařízení můžete plně ovládat také prostřednictvím mobilní aplikace, která je připojena přes G Control Hub nebo přes webovou aplikaci (<https://remotecontrol.elnur.es>). Rozbočovač G Control Hub musí být připojen k internetu a elektřině.

Chcete-li připojit zařízení k aplikaci, postupujte podle následujících kroků, ke kterým budete vyzváni i v aplikaci:

-
- Stáhněte si aplikaci a zaregistrujte se/přihlaste.
- Otevřete nabídku vytápění v horní části aplikace.
- Stiskněte symbol (+) a vyberte typ ohřívače, který chcete připojit (v tomto případě akumulární ohřívač).
- Stiskněte tlačítko Start a postupujte podle pokynů průvodce.



V případě potřeby podržte po dobu tří sekund, dokud se na obrazovce ohřívače nezobrazí .

Takto můžete ovládat a upravovat nastavení zařízení pomocí aplikace Elnur Gabarron Wifi. Control nebo webové aplikace <https://remotecomtrol.elnur.es>.

5.- ŘEŠENÍ PROBLÉMŮ

ECOMBI ARC nekouří	Zkontrolujte, zda je výrobek připojen, zapnut a v požadovaném provozním režimu. Ujistěte se, že zařízení není zakryté nebo že nejsou zablokovány spodní přívody vzduchu. V takovém případě může dojít k aktivaci bezpečnostního limitu LR; ten je třeba vynulovat ručně. Obraťte se na servisní středisko.
ECOMBI ARC je nedostatečný nastavená teplota	Ujistěte se, že je zvolena vhodná teplota pro dané prostředí. Ujistěte se, že je ohřívač správně dimenzován na tepelné ztráty.
Chybová hlášení na obrazovce	Obraťte se na servisní středisko.
ECOMBI ARC nekomunikuje s rozbočovačem G Control Hub	Zkontrolujte, zda je jednotka přiřazena symbol se musí zobrazit na displeji Při vzdálenostivětší než 30 metrů a 2-3 překážkách na stěně přiřadte nejprve nejbližší jednotky. Každá jednotka může fungovat jako prodlužovač signálu. Pokud symbol WiFi bliká, zkontrolujte, zda je rozbočovač G Control připojen k síti a zda nebylo odstraněno jiné zařízení v síti, které by mohlo fungovat jako rozšiřovač signálu.

6.- ČIŠTĚNÍ A ÚDRŽBA

Před čištěním se ujistěte, že je spotřebič odpojen od sítě a že topné těleso vychladlo.

Občas prach očistěte suchým měkkým hadříkem. K čištění nepoužívejte žádná rozpouštědla ani abrazivní prostředky.

Po skončení topné sezóny odpojte jednotku vypnutím hlavního vypínače umístěného na pravé zadní straně jednotky nebo na jističi.

Veškeré další servisní úkony by měl provádět technik.



ECOMBI ARC byl vyroben v souladu s plně zaručenými kvalitativními postupy a za použití procesů šetrných k životnímu prostředí. Po skončení životnosti odveďte zařízení do recyklačního skladu, aby mohly být jeho součásti vhodným způsobem recyklovány.

7.- SEZNAM HLAVNÍCH SOUČÁSTÍ

Akumulační topné těleso	Ref. 10190410	Napájecí deska plošných spojů a upevňovací držák	Ref. 15192670
250W vyvažovací topné těleso (ECO20 ARC)	Ref. 15192000	Klávesnice PCB ECO ARC	Ref. 15192665
Vyrovnávací topné těleso 375 W (ECO30 ARC)	Ref. 15192002	Pokojevý senzor	Ref. 46102195
500W vyrovnávací topné těleso (ECO40 ARC)	Ref. 15192004	Senzor jádra	Ref. 15192145
Omezovač 110°C	Ref. 15190725	Snímač výstupu vzduchu	Ref. 15192145
Omezovač 140°C	Ref. 15190720	Ventilátor (ECO20 ARC)	Ref. 15192636
160°C Ruční vypnutí omezovače	Ref. 15190730	Ventilátor (ECO30 a ECO40 ARC)	Ref. 15192638

8.- TECHNICKÉ PARAMETRY

	ECO20 ARC	ECO30 ARC	ECO40 ARC
Power	230V ~	230V ~	230V ~
Power	1600W	2400W	3200W
Záložní spirálový zdroj	500W	750W	1000W
Doba nabíjení	8h	8h	8h
Množství nabité energie	12,8 kWh	19,2 kWh	25,6 kWh
Izolace	Třída I	Třída I	Třída I
Šířka	72 cm	95 cm	117 cm
Výška	76 cm	76 cm	76 cm
Hloubka	19,5 cm	19,5 cm	19,5 cm
Hmotnost	97 kg	140 kg	183 kg
Počet keramických cihel	12	18	24



Topná vložka a záložní spirála nikdy nepracují současně.

PRODUCT FICHE

ERP

MODEL(Y): ELNUR GABARRON ECO20 ARC, ECO30 ARC, ECO40 ARC

Položka	Symbol	Hodnota			Jednotka
		ECO20 ARC	ECO30 ARC	ECO40 ARC	
Tepelný výkon					
Jmenovitý tepelný výkon	P _{nom}	0,8	1,2	1,6	kW
Minimální tepelný výkon	P _{min}	N.A.	N.A.	N.A.	kW
Maximální trvalý tepelný výkon	P _{max,c}	0,8	1,2	1,6	kW
Pomocná spotřeba elektrické energie					
Při jmenovitém tepelném výkonu	e _{lmax}	0,000	0,000	0,000	kW
Při minimálním tepelném výkonu	e _{lmin}	0,000	0,000	0,000	kW
V pohotovostním režimu	e _{lSB}	<0,0005	<0,0005	<0,0005	kW

Položka	Hodnota. Všechny modely
Typ tepelného příkonu	
Elektronická regulace tepelné náplně se zpětnou vazbou na pokojovou a/nebo venkovní teplotu	Ano
Typ tepelného výkonu / regulace teploty v místnosti	
Elektronická regulace pokojové teploty a týdenní časovač	Ano
Další možnosti ovládání	
Regulace pokojové teploty s detekcí otevřeného okna	Ano
S možností kontroly vzdálenosti	Ano
S adaptivním řízením startu	Ano

Kontaktní údaje	ELNUR, S.A. Travesía de Villa Esther, 11 28110 - Algete (Madrid), Španělsko
------------------------	---

Nařízení Komise (EU) 2015/1188 ze dne 28. dubna 2015. Požadavky na ekodesign elektrických akumulárních lokálních ohřivačů.

CS

Symbol na výrobku nebo jeho obalu znamená, že s výrobkem nesmí být nakládáno jako s domovním odpadem. Místo toho je odevzdejte na příslušném sběrném místě pro recyklaci elektrických a elektronických zařízení.



zařízení. Zajištěním správné likvidace tohoto výrobku pomůžete zabránit možným negativním důsledkům pro životní prostředí a lidské zdraví, které by mohly být způsobeny nesprávnou likvidací tohoto výrobku.

Podrobnější informace o recyklaci tohoto výrobku získáte na místním úřadě, u služby pro likvidaci domovního odpadu nebo v obchodě, kde jste výrobek zakoupili. Tyto pokyny jsou platné pouze v členských státech EU.

Gabarrón

Výrobce:
ELNUR S.A.

Distributor:
B & B elektro s.r.o. / B & B eCommerce s.r.o.
Čechova 1433, Benešov 25601

Tel: +420 605 2030 605
E-mail: shop@bbelektro.cz

www.gabarron.eu , www.bbelektro.cz

